

## 『2019 의료 해외진출 프로젝트 지원사업(2차)』 지원 대상기관 모집 공고

보건복지부 지원으로 한국보건산업진흥원이 시행하는 「2019년 의료 시스템 해외진출 프로젝트 지원사업(2차)」 계획을 다음과 같이 공고하오니 해외진출에 관심 있는 기관의 적극적인 참여를 바랍니다.

### 1. 공고개요

- 사 업 명 : 의료 해외진출 프로젝트 지원사업
- 추진목적 : 의료 해외진출 프로젝트 발굴 및 규모별·단계별 맞춤형 지원을 통한 성공사례 창출 및 진출정보 공유 플랫폼 구축
- 접수기간: 2019년 4월 5일(금)~ 4월 23일(화)
- 접수방법: 이메일 접수(ko-mep@khidi.or.kr)

### 2. 지원대상

- 의료 해외진출\*에 해당하는 프로젝트를 추진 중이거나 추진하고자 하는 국내 의료기관 또는 의료기관과 국내 유관업체의 컨소시엄(세부자격요건 참고)
  - 컨소시엄은 의료기관 포함이 필수이며, 한국인이 해외에 설립한 의료기관(국내 모기관이 없는 경우)은 국내 유관업체 또는 국내 의료기관과의 컨소시엄 형태로만 지원 가능

#### \* 사업범위

- ① 국외 의료기관의 개설·운영(양·한방)
- ② 국외 의료기관의 수탁 운영 또는 운영에 대한 컨설팅(양·한방)
- ③ 국외 의료기관에 대한 의료기술 또는 정보시스템 등의 이전
- ④ 의료서비스 진출과 관련한 연관분야 진출(진단검사, 의료 IT 수출 등)

## <자격 요건>

구분	세부 요건
지원대상	<ul style="list-style-type: none"> <li>○ (국내)의료기관 요건 다음의 요건 중 최소 하나의 요건은 필히 충족하여야 함 <ul style="list-style-type: none"> <li>· 「의료법」 제3조 규정에 의한 의원급 및 병원급 의료기관</li> <li>· 「의료법」 제48조 규정에 의해 설립된 의료법인</li> <li>· 「의료법」 제33조 2항 규정에 의해 의료기관을 설립하여 운영하고 있는 비영리 법인</li> </ul> </li> <li>○ (해외)의료기관: 한국인이 해외에 설립한 의료기관(증빙자료 제출 필수)</li> <li>○ 컨소시엄의 경우 본 사업의 취지에 적합한 의료기관 해외진출 사업 추진이 가능한 분야의 협회, 회사 참여 가능 <ul style="list-style-type: none"> <li>- 금융, 건설(설계, 시공 등), 의료기기, 의료IT, 의약품, 병원컨설팅 등 관련 산업체 및 국내 정식 인가된 협회, 사단법인, 기타 진출 사업 추진이 가능한 유관 기관</li> </ul> </li> </ul>
지원제외 대상	<ul style="list-style-type: none"> <li>○ 동일한 프로젝트에 대하여 타 기관의 국고보조금 지원을 받고있는 기관</li> <li>○ 최근 2년 내에 한국보건산업진흥원의 의료 해외진출 프로젝트 지원사업의 지원대상으로 선정된 후 사업포기 또는 미진한 사업 결과로 전액 환수조치 받은 기관</li> <li>○ 불성실 납세기관(총 책임자(기관)는 국세 및 지방세 완납증명서 의무제출)</li> </ul>

## 3. 지원규모 및 세부내용

- (지원내용) 수주 제안서 작성, 시장조사·F/S·컨설팅, 병원 설립(운영계획 수립 등) 및 현지 정착을 위한 분야별 홍보·마케팅 전략 수립 및 기타 컨설팅 비용 등 제반 과정에 따르는 국고보조금 및 기타 특화지원
- (국고보조금 지원) 진출 단계 및 규모에 따라 국고보조금 최대 300 백만원 지원(자기부담금 30% 매칭 필수)
- (기타 특화지원) 선정된 기관 대상으로 의료 해외진출 컨설팅(GHKOL) 전문위원, 분야별 민간전문가를 활용하여 상시 컨설팅 및 교육 실시 예정



- (지원분야) 진출 단계별(발굴, 본격화, 정착) 또는 규모별(중대형 프로젝트)로 트랙을 구분·지원하며, 신청기관은 하단의 트랙별 정의 및 지원항목을 참고하고, 추진사업의 단계, 규모를 고려하여 지원하여야 함(다중선택 불가)

\* 신청 시 사업단계를 증빙할 수 있는 자료 제출 필수

트랙 구분	정의	최대 지원금액 (국고보조금)
진출 발굴	- 파트너가 정해진 프로젝트로서, 특정지역으로의 진출을 검토 중이거나 준비 중인 단계	40백만원
진출 본격화	- 현지 파트너가 명확하고 구체적으로 사업을 진행하고 있는 단계로 본계약 전(前)단계	100백만원
정착 및 안정화	- 본계약 후 론칭단계로 인허가 또는 최종 개원준비 단계 - 기 진출 프로젝트의 안정화 및 확장단계	100백만원
중대형 프로젝트	- 본격화 이후 단계의 프로젝트 중, 30병상 이상(현지 진출 기준)의 프로젝트 ※ 발굴 단계의 프로젝트인 경우에는 30병상 이상의 프로젝트라 하더라도 '중대형 프로젝트'로 지원할 수 없음. * 국내 의료기관 단독 진출뿐 아니라 국내 병·의원급 의료기관이 컨소시엄을 구성하여 진출하는 경우도 지원 가능	300백만원

### <진출단계 정의 및 지원내용>

구분	정의 및 지원내용	지원대상	증빙서류
진출 발굴	<div style="display: flex; align-items: center;"> <div style="flex: 1;"> <pre> graph TD     A[시장조사] --&gt; B[Target 선정]     B --&gt; C[사업계획 수립]     C --&gt; D[제안 및 협상]     D --&gt; E[Pre F/S]           </pre> </div> <div style="flex: 1;"> <p>○ 정의</p> <ul style="list-style-type: none"> <li>- 파트너가 정해진 프로젝트로서, 특정지역으로의 진출을 검토 중이거나 준비 중인 단계</li> </ul> <p>○ 지원내용</p> <ul style="list-style-type: none"> <li>- 초기 현지 시장조사 관련 컨설팅 및 법률자문, 전략수립 컨설팅</li> <li>- 진출지역 선정 후 예비 F/S 수행 등</li> </ul> </div> </div>	<ul style="list-style-type: none"> <li>- 현지 파트너가 결정되어 특정지역 진출을 준비하는 기관으로서, 현지 사전조사 중이거나, 사전조사 후 사업전략수립 예정인 기관</li> </ul>	<ul style="list-style-type: none"> <li>- 현지 파트너의 사업 참여 요청서, 투자 의향서 등</li> </ul>

진출 본격화		<p>○ 정의</p> <ul style="list-style-type: none"> <li>- 현지 파트너가 명확하고 구체적으로 사업을 진행하고 있는 단계로 본계약 전(前)단계</li> </ul> <p>○ 지원내용</p> <ul style="list-style-type: none"> <li>- 세부 사업실행, 운영 계획수립 컨설팅, 심화 사업 타당성 조사</li> <li>- 현지 협력체계 구축, 현지 사업실사</li> <li>- 최종 계약체결을 위한 실무, 법률 자문, 컨설팅 등</li> </ul>	<ul style="list-style-type: none"> <li>- 현지 사업 네트워크 구축 후 사업 추진중인 기관</li> <li>- 해외진출 전략 수립 완료 후 세부사업 실행 계획 중인 기관</li> <li>- 현지 파트너와 본계약 체결을 위한 최종 협상을 진행 중인 기관</li> <li>- 사전타당성 조사가 완료되어 심화타당성 조사 수행이 필요한 기관</li> </ul>	<ul style="list-style-type: none"> <li>- 예비타당성 조사 보고서, 현지 파트너 양해각서, 투자계약서 등 추진상황 증빙 서류</li> </ul>
정착 및 안정화		<p>○ 정의</p> <ul style="list-style-type: none"> <li>- 본계약 후 론칭단계로 인허가 준비, 개원단계, 기 진출 프로젝트의 안정화 및 확장단계</li> </ul> <p>○ 지원내용</p> <ul style="list-style-type: none"> <li>- 현지 법인 설립 단계의 법률자문, 컨설팅</li> <li>- 병원설립 리모델링 컨설팅</li> <li>- 현지 홍보 마케팅 전략 수립</li> <li>- 교육 및 연수 프로그램 개발 및 시행</li> </ul>	<ul style="list-style-type: none"> <li>- 현지 사업 파트너와 최종계약이 완료되어 의료기관 설립 단계에 있는 기관 또는 현지 위탁 운영을 준비중인 기관</li> <li>- 현지 법인설립 단계에서 관련 법률 자문 및 컨설팅이 필요한 기관</li> <li>- 진출 의료기관 중 현지 인력을 위한 홍보 마케팅 등이 필요한 기관</li> </ul>	<ul style="list-style-type: none"> <li>- 계약서, 투자계약서, 의료 해외진출 등록증 등 추진상황 증빙 서류</li> </ul>

\* 중대형 프로젝트 : 사업내용에 따라 **본격화** 또는 **정착단계**에 해당하는 증빙서류를 제출하고, 병·의원급 컨소시엄 구성 프로젝트의 경우 공동수급협정서 등 객관적으로 증빙 가능한 서류를 추가로 제출하여야 함

○ (지원시 유의사항) 신청기관은 추진사업의 단계, 규모를 고려하여 해당 트랙을 선택하여 지원하며, 국고보조금은 프로젝트 규모, 추진상황, 제안된 사업계획 등을 종합적으로 고려하여 지원함(평가위원회에서 결정)

- 총 사업비는 국고보조금과 자기부담금을 합한 금액으로 사업수행기관은 자기부담금을 총 사업비의 30%이상 부담하여야 함(자기부담금은 현금부담을 원칙으로 함)

\* 예시: 100백만원(간접보조사업비)=70백만원(국고보조금)+30백만원(자기부담금)

- 신청기관은 사업단계를 증빙할 수 있는 자료를 제출하여야 하며, 증빙 자료 및 제안된 사업계획서에 대한 평가위원회의 평가의견에 따라 지원 트랙이나 지원규모는 조정될 수 있음
- 신청기관은 신청 시 사업 수행기간 내 달성가능한 정량적인 목표를 제시하여야 하며, 사업종료 시 단년도 목표달성 여부 및 수행내용에 관하여 최종 결과 평가를 통해 우수 수행기관에 대해 차년도 가점부여 예정
- \* 아래 작성예시 참고하여 사업 정량목표를 제시(작성: (붙임2)의료 해외진출 프로젝트 지원사업 서식>사업계획서> 1.사업개요-2.사업목표 양식에 반드시 내용 기재)하고, <참고 3> 평가항목 조건표 참고하여 사업계획서 작성

### <단계별 정량목표(예시)>

구분	단계별 목표치(예시)
진출 발굴	- 현지 파트너간 협력체계 구축(MOU 체결) - 시장조사 보고서, 사전타당성보고서 마련
진출 본격화	- 본계약 체결(라이선싱, 프랜차이징, 위탁운영, 일괄수주, 기타계약) - 합작법인 설립 등
정착 및 안정화	- 인허가 획득, 개원 등 - 현지화 추진 관련 자료 산출물(교육 프로그램 개발, 인력연수, 운영계획 관련 자문보고서 등)
중대형 프로젝트	- 본계약 체결(라이선싱, 프랜차이징, 위탁운영, 일괄수주, 기타계약) - 인허가 획득, 개원 등 - 현지화 추진 관련 자료 산출물(교육 프로그램 개발, 인력연수, 운영계획 관련 자문보고서 등)

\* 진출유형과 개원 및 운영 과정에서 발생할 수 있는 변수를 고려, 수행기관에서 제안한 기타 목표치 인정

## 4. 선정절차

①사업공고→ ② 제안서 접수 → ③ 서류평가 → ④ 대면평가 → ⑤선정 및 협약

① 사업공고: 의료 해외진출 종합포털(<http://www.kohes.or.kr>), 한국보건산업진흥원 홈페이지([www.khidi.or.kr](http://www.khidi.or.kr))에 사업공고 게시

② **제안서 접수:** 신청기관은 사업계획서 및 필수 구비서류 일체를 제출하여야 함  
(이메일 제출)

- \* 증빙서류 미제출, 지원조건 미충족 등 형식적 조건의 미비는 서류 평가시 탈락의 주요 요인으로 작용함

③ **서류평가:** 자격 요건 충족 여부 및 사업내용, 목표의 타당성에 대해 평가

- 관리기관(진흥원)과 외부 전문가로 구성된 평가위원회(5명 내외)의 평가를 거쳐 대면평가 기관을 선정하며, 선정기관은 서류평가 시 제시된 평가위원회의 사업계획 검토 및 수정 보완의견에 따라 대면평가 시까지 이를 수정 및 보완하여 대면 평가에 임하여야함

④ **대면평가:** 신청기관 발표를 통해 사업이해도, 구체적인 사업계획, 진출 가능성 등에 대해 평가

- 내부(복지부·진흥원) 및 외부전문가 포함 총 5명 이상으로 구성된 평가위원회를 통해 서류평가 통과 기관 대상으로 최종 대면평가를 통해 선정

⑤ **선정 및 협약:** 최종 선정기관은 평가위원회의 보완의견을 반영하여 사업계획서 최종 수정 후 관리기관(진흥원)과 협약을 체결함. 선정기관은 협약체결과 동시에 사업에 착수하여야 함

- 수행기관 최종 선정 후 제안내용과 교부예산에 대한 세부적인 협의과정을 거친 후 협약체결을 진행하며, 협의 결과에 따라 재공모 할 수 있음

## 5. 사업 수행기간

- 협약체결일로부터 2019년 11월 30일까지 사업수행 완료

## 6. 신청기간/제출서류/제출방법

- 신청기간 2019년 4월 5일(금)~ 4월 23일(화)(~18:00)까지 신청완료(이메일 제출 원칙)

○ 제출서류: 사업계획서 및 첨부서류 일체

구 분	규 격	제출방법
사업계획서 및 제출서류	<b>▶사업계획서 및 별도 제출서류 일체의 내용 수록</b> - 사업계획서 파일 저장명 : 기관명_국가(지역)_프로젝트명 - 별도 제출서류 파일 저장명 : 기관명_제출서류명	이메일 제출 (ko-map@khidi.or.kr)

① 제출서류

구 분	내 용
제출공문	- 기관자체 양식(기관직인 포함) * 한국보건산업진흥원장 수신으로 사업 신청 및 사업계획서 등 신청서류 일제 제출에 관한 사항 작성하여 공문발송
사업계획서 (평가항목조건표 필수 포함)	- 총 100page이내, 표지, 간지포함/첨부서류 미포함 - <b><u>hwp파일로 제출하며, 평가 조건표 필수 작성</u></b> * 조건표: 공고문<참고3> 참조(16page)
법인등록증 또는 사업자등록증	- 최근 3개월 이내 발급본 1부 * 국세청 및 세무서 등 정부기관에서 발행한 원본 제출을 원칙으로하며, 발행일 기준 3개월이 지난 증명서 불인정/정부기관이 발행한 대체 증명서 인정(최근 3개월 이내)
서약서	- 첨부양식 작성
국세 및 지방세 완납증명서	- 총 사업 책임자(기관)의 국세 및 지방세 완납증명서 원본 각 1부
사업추진 증빙서류	- 사업이 추진 중이거나, 추진예정에 대한 증빙 필요하며, 아래 예시 중 해당되는 서류 택하여 제출 * 예) 예비타당성 조사보고서, 해외파트너와의 공동프로젝트 수행 양해각서, 사업투자 의향서, 금융기관의 투자계약서, 의료 해외진출 신고 등록증, 기타 해당사업 추진상황을 증빙할 수 있는 서류
가산점 증빙서류	- 가산점에 해당하는 사항에 대한 증빙서류(평가 결과 공문, 기관 규모/소재지 증빙)
(선택) 컨소시엄 구성시 추가서류	- 공동수급협정서(공동사업자간 '업무제휴 협약서') 1부 - 총 사업 책임자를 명시한 대표자 선임계 1부

### <가산점 부여기준>

항목		가점
지방 소재 또는 중소 규모의 의료기관 참여시	① 지방소재 중소의료기관 - 서울·경기권을 제외한 지역소재의 300병상 미만의 종합병원 및 병원, 의원	3점
	② 지방소재 의료기관 - 서울·경기권을 제외한 지역소재의 300병상 이상의 종합병원 및 병원	2점
	③ 중소의료기관(서울, 경기 포함) - 300병상 미만의 종합병원 및 병원, 의원	1점
<b>2018년도 선정 기관 중 우수 수행프로젝트(결과평가 90점이상)</b> ○ 2018년 수행 프로젝트 중, 최종 사업결과 평가가 종료되어 평가 점수 90점 이상 득한 프로젝트(단, 가점은 올해 사업공고 중 1회만 적용함)		3점

\* 중소의료기관: 대학병원이 아닌 300병상 미만의 종합병원 및 병원, 의원

\* 지방소재기관: 서울, 경기를 제외한 지역 소재 기관

○ 신청방법: 사업계획서 및 제출서류 일체 이메일 제출(ko-mep@khidi.or.kr)

## 7. 평가 세부사항

### ○ 평가위원회 구성

- 전문성과 공정성 확보를 위해 학계, 부처 및 해외진출 관계기관 등 외부전문가를 포함한 평가위원회를 구성, 서류평가 및 대면평가 진행

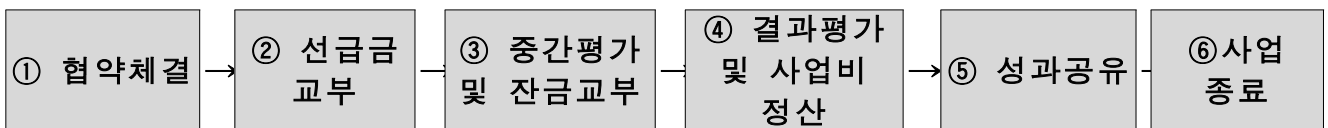
### ○ 평가 세부사항

- 평가위원이 평가한 점수 중 최고점수 1개, 최저점수 1개를 제외한 나머지 점수를 산술평균하여 획득점수를 산출



- 평가결과의 고득점 순으로 대상과제를 선정하되 동점일 경우에는 <대상과제 매력도-사업추진 및 관리방안-수행기관역량-대상과제 이해도> 순으로 항목의 평가 점수가 높은 과제 순으로 선정
- 사업계획서와 산출내역서의 내용이 불일치하다고 판단되는 경우, 평가결과에 관계없이 사업대상자 선정에서 제외시킬 수 있음
- 평가 권한은 한국보건산업진흥원에 귀속되어 있으며, 평가위원 및 평가결과는 비공개를 원칙으로 함

## 8. 사업추진 일정(선정 후)



- ① **계약체결**: 선정기관과 관리기관(진흥원)은 평가위원회의 결과평가를 토대로 지원범위 협의 및 조정 후 계약체결(이행보증보험증권 필수 제출)하고, 선정기관은 협약서에 명시된 사업기간 동안 사업 수행
- ② **선금금 교부**: 관리기관(진흥원)은 계약체결 완료 후(선금금 관련 서류 제출 완료시) 14일 이내에 선금금 교부(국고보조금의 70%)
  - \* 선금금은 국고보조금 통합시스템 도입에 따라 재정정보원 예탁계좌로 교부함
- ③ **중간평가 및 잔금교부**: 중간보고회를 통해 사업현황 검토 및 지원 요청의견 수렴이 이루어지며, 보고내용을 토대로 잔금 지급여부 결정
- ④ **결과평가**: 사업기간 종료 후 최종 결과보고회를 통해 사업실적 검토 및 사업완료 여부 평가. 수행기관은 진흥원 지정위탁 회계법인에 사업비 검증 및 정산 완료
- ⑤ **성과공유**: 사업결과 및 주요성과는 진흥원 성과교류회(11~12월중 개최), 보도자료 등에 활용될 수 있음

- ⑥ **사업종료:** 최종 사업결과보고서는 의료 해외진출 종합포털([www.kohes.or.kr](http://www.kohes.or.kr))에 게시하여 후발 준비기관이 참고할 수 있도록 함

## 9. 문의처

- 담당자 : 한국보건산업진흥원 의료해외진출단 손민지 연구원
- 문의처 : ko-mep@khidi.or.kr / ☎ 043-713-8764

## 10. 기타 유의사항

- 사업신청자는 공고사항을 비롯하여 기타 사업 신청에 관련된 사항을 모두 숙지하여야 하며, 미(未)숙지의 책임은 사업신청자에게 있음.
- 사업 수행기관으로 선정될 경우, 향후 보건산업진흥원이 추진하는 연도별 성과보고에 의무적으로 참여하여야 함.
- 필요 시 신청기관에 추가 자료를 요청할 수 있으며, 이에 따라 제출된 자료는 계획서와 동일한 효력을 가짐.
- 제출된 사업계획서의 내용은 한국보건산업진흥원과 협의없이 변경할 수 없음.
- 제출된 사업계획서는 선정 여부와 관계없이 반환하지 않으며, 평가 결과 및 선정에 관한 사항은 비공개 함.
- 신청서와 관련된 일체의 비용은 신청기관의 부담이며, 사업 수행에 따른 산출물의 소유권은 한국보건산업진흥원에 있음.
- 모든 내용은 객관적으로 입증할 수 있어야 하며, 그 내용이 허위로 판명되거나, 입증 요구에 따라 증명하지 못하는 경우는 평가대상에서 제외 또는 선정을 취소함.

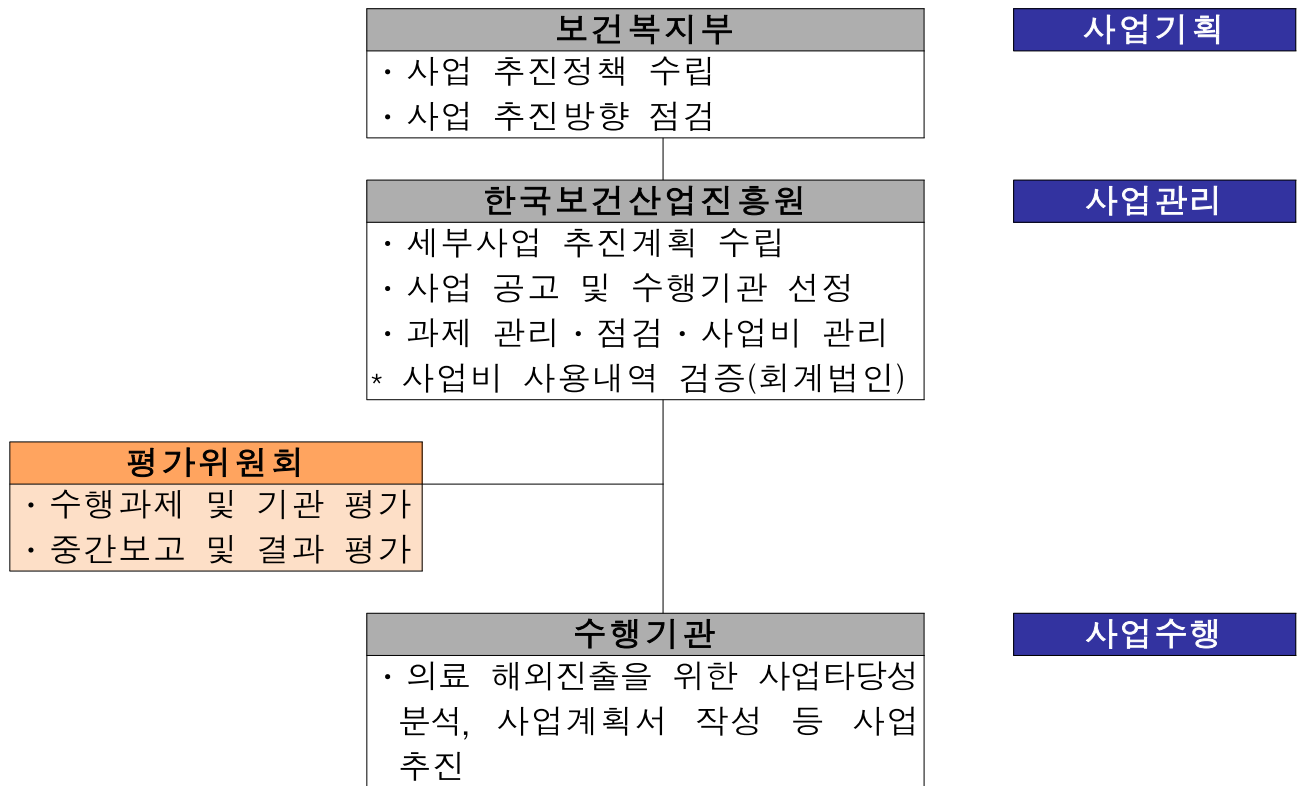
- 사업계획서의 내용을 객관적으로 입증할 수 있는 관련 자료는 사업 계획서 별첨으로 제출하여야 함.
- 제안내용에 대한 확인을 위한 추가자료 요청 또는 현지실사를 할 수 있으며, 신청기관은 이에 응하여야 함.
- 과제의 수행결과물로 발생하는 모든 자료는 수행 종료와 동시에 제출 하여야 하며, 과제 수행과정에서 취득한 결과물은 보건복지부와 한국 보건산업진흥원이 그 소유권을 가짐.
- 선정된 과제 진행 및 완료 후 「의료해외진출법」에 따른 ‘의료해외 진출 신고’의무를 지니며, 미신고시 제재를 받을 수 있음
- 지원사업을 수행함에 있어 부실 또는 부당하게 하거나, 부정한 행위를 한 사업자는 향후 신규 사업의 참여에 제한을 받을 수 있음.
- 제출 서류 중 위조 또는 누락된 서류 발견 시 평가대상에서 제외됨

**2019년 4월 5일**

**한국보건산업진흥원장**

## 참고1 의료 해외진출 프로젝트 지원사업 추진체계

### 1. 추진체계 및 역할



#### ○ 기관별 수행업무

구 분	주 요 업 무
보건복지부	<ul style="list-style-type: none"> <li>• 의료 해외진출 프로젝트 지원사업 관리 총괄</li> <li>• 사업 관련 정책 수립 및 예산 승인</li> <li>• 성과관리 및 결과 확인 등</li> </ul>
한국 보건산업진흥원 (관리기관)	<ul style="list-style-type: none"> <li>• 의료 해외진출 프로젝트 지원사업 추진 및 관리               <ul style="list-style-type: none"> <li>- 지원사업 시행계획 공고</li> <li>- 지원사업 평가위원회 구성 및 운영</li> <li>- 신청서 접수 및 사전검토, 처리</li> <li>- 평가위원회에서 선정한 사업(프로젝트)에 대한 예산집행 및 관리</li> <li>- 사업 수행의 감독 및 사업비 정산 · 환수</li> </ul> </li> </ul>

	<ul style="list-style-type: none"> <li>- 사업 결과보고 및 성과 활용 촉진 등 사후관리</li> <li>- 차기년도 지원사업의 수요조사</li> <li>• 사업실적 및 운영현황 최종보고(복지부)</li> <li>• 사업결과 홍보 및 성과교류회 운영</li> </ul>
평가위원회	<ul style="list-style-type: none"> <li>• 신청기관 사업계획서 평가 및 자문</li> <li>• 주관기관 사업 진행 자문</li> </ul>
회계법인	<ul style="list-style-type: none"> <li>• 사업비(프로젝트) 사용실적 검증</li> </ul>
수행기관 (주관기관)	<ul style="list-style-type: none"> <li>• 「의료 해외진출 프로젝트 지원사업」 사업(프로젝트) 추진 및 계획 이행</li> <li>• 추진사업 실적, 진행현황 중간보고 및 최종 사업결과 보고(성과포함)</li> <li>• 국가보조금 지원신청 및 관련 서류 제출</li> <li>• 성실 사업수행 의무 이행*</li> </ul>

### 성실 사업 수행 의무

1. 사업수행기관은 지원사업 기간 종료 시까지 기 제안한 사업계획을 성실히 수행하여 목표를 달성해야 함.
2. 성실 사업 수행 의무를 이행하지 않을 시 국고보조금 환수조치
  - 최종 실적보고 시 사업계획 대비 목표달성 내용을 바탕으로 평가위원회에서 성실 사업수행 여부를 평가
  - 사업계획 대비 목표 미달성 시 해당사유와 목표달성을 위한 성실 사업수행 활동 노력을 증빙하여야 하며, 평가위원회에서 조치사항 결정

## 참고2 세부 지원 내용

### □ 소요비용 지원 내용

내용		비고
인력채용 *국고보조금의 최소 10%이상 편성 필수	· 전문인력 고용(1개월 이상 고용에 한함) · 임시고용(3개월 내 또는 수일동안 일용으로 고용하는 임시직으로 임시 행사지원 인력 등에 한함)	신규채용인력에 한해 인정 - 전문인력 고용은 4대 보험적용을 원칙으로 함 - 지원사업 수행 및 행정처리의 인정성을 위하여 전담인력 채용 권고
채용 컨설팅	· 개원 및 운영에 필요한 인력 운영 및 채용에 관한 전문 컨설팅	채용에 관련이 있는 컨설팅 등에 관하여 인정함
교육훈련(연수)	· 현지 채용인력 교육(의료인, 비의료인) 프로그램 개발 · 채용인력 교육 실시	· 교육운영계획서(프로그램) 위탁시, 계약서 사본 등 제출
사업 타당성 분석 및 사업계약서 작성, 시장조사 분석 등	· 사업타당성 조사·분석(시장분석, 재무(경제성), 법률, 경영 등) · 사업계획서 작성(RFP, Proposal) · 사업계약서 작성을 위한 위탁법률 자문	· 위탁 수행 시 신청기관과 용역업체 간의 계약서 사본 제출 전문가 별도 위탁 시 계약서 사본 제출 컨설팅 과업지시서 및 기관정보자료 제출
네트워크 구축 및 인허가 협상	· 인허가 수수료 · 전문가 자문료 및 현지 출장 · 현지 파트너 및 관계자간 네트워크 구축	· 국외업무추진에 소요되는 비용 증빙 자문시 전문가 이력서 제출
운영 컨설팅	· 개원 및 운영 컨설팅	· 위탁시, 계약서 사본 등 제출
홍보마케팅	· 현지 개원단계에서 필요한 홍보 및 마케팅 활동 · 인테리어, 설계 등 설립관련 컨설팅 비용 · 현지 주요관계자 초청경비 지원 · 현지 대상 마케팅 지원 · 온라인 홍보	· 용역 계약서 제출 · 사업에 직접적인 관련이 있는 홍보 마케팅 활동에 한하여 인정함 · 초청계획서 별도 첨부 · 행사계획서 별도 첨부
기타 활동비	· 사무용품 구입비, 수수료, 도서인쇄비 등 · 현지 사무실 임차료(중대형 프로젝트에 한해 지원하며 보증금 지원 불가)	· 물품구매 시, 내용연수 1년 이상의 자산성 구매 불인정

#### ※ 지원사업 수행을 위한 직접비성 사업비 이외 자산성 및 간접비성 사업비용 불인정

※ 국고보조금 지원범위 및 예산편성 기준에 근거(간접보조사업비=국고보조금+자기부담금)

\* 기타 본 단계 수행에 필요하다고 인정되는 사항은 관리기관의 승인에 따라 지원 가능

\*\* 제출서류는 세부계획이 수립된 경우 사업신청시에 함께 제출하며, 그렇지 않을 경우 선정 후 수행단계에서 관리기관에 제출하여야 함

### 참고 3

### 평가항목 조건표

항목	세부항목	작성시 참고사항	조건표
대상과제 매력도	대상국가 및 과제 매력도	<ul style="list-style-type: none"> <li>○ 대상국 시장 매력도, 중요성, 기대효과 등 과제 추진 당위성</li> <li>○ 대상국 추진의지</li> </ul>	0~0페이지
	프로젝트 추진경과 및 사업추진 역량	<ul style="list-style-type: none"> <li>○ 제안사의 프로젝트 개발·협력 현황</li> <li>* (작성참고) 우리나라의 對 상대국 보건의료 협력현황(의료시스템 수출, 정책 협력, MoU 등)</li> </ul>	0~0페이지
	프로젝트 파급효과 및 기여도	<ul style="list-style-type: none"> <li>○ 연관산업 동반수출 가능성</li> <li>* (작성참고) 제약, 의료기기 등 연관업체 동반 성장 및 진출 가능성</li> <li>○ 정부정책 기여도(일자리 창출 등)</li> <li>* (작성참고) 인력채용 계획 서술(국고보조금의 10% 필수 인건비 편성)</li> </ul>	0~0페이지
대상과제 이해도	대상과제 이해도	<ul style="list-style-type: none"> <li>○ 진출하고자하는 핵심 서비스에 대한 이해</li> <li>○ 대상국가 및 과제내용에 대한 이해</li> </ul>	0~0페이지
사업추진 및 관리방안	사업 수행계획 타당성	<ul style="list-style-type: none"> <li>○ 업무범위, R&amp;R, 추진일정, 세부 시나리오 수립의 현실성 및 착수·중간·완료보고 계획 적절성</li> <li>* (작성참고) 사업 안내서(제안요청서)에 명시된 바에 따라 착수·중간·최종 산출물 등 단계별 업무보고 및 관리방안, 진행일정 및 계획 명시</li> <li>○ 위험요소 분석 및 대응계획의 적절성</li> <li>* (작성참고) 보건의료산업의 해외진출사업의 특수성을 고려, 단계별 중점 검토 항목과 위험요소 및 대처방안 등을 체크리스트 형식으로 제시</li> </ul>	0~0페이지
	사업 신뢰도	○ 해당프로젝트의 기 추진 상황 및 현지 파트너 신뢰도	0~0페이지
	최종 산출물 품질 적절성	○ 최종 산출물 구성·내용·품질의 적정성	0~0페이지
수행기관 역량	투입인력편성/인력현황	<ul style="list-style-type: none"> <li>○ 사업 책임자, 프로젝트 관리자의 해외사업 수행경험</li> <li>○ 투입인력의 기술력 및 자질(경력, 자격 등)</li> <li>○ 단계별 자원배분의 적절성, 컨소시엄 구성 및 협업의 적정성</li> </ul>	0~0페이지
	기관 현황 및 유사사업 수행경력	<ul style="list-style-type: none"> <li>○ 제안사 유사사업 수행 경력 및 실적</li> <li>○ 인력현황, 경영실적, 매출액 및 대외인지도 등</li> </ul>	0~0페이지
	예산집행계획 적정성	○ 신청사업비 지출계획 적정성	0~0페이지

## 참고 4

## 의료 해외진출 프로젝트 지원사업 FAQ

**Q. 세부 지원 내용에 명시되지 않은 사항의 경우에도 지원을 받을 수 있나요?**

A. 명시된 지원항목 외에 해당 단계 수행에 필요하다고 인정되는 사항은 관리기관(진흥원)의 승인에 따라 지원이 가능합니다. 예를 들어, 진출 발굴단계(Track 1)로 지원을 하려고 하는데 예비타당성조사는 자체적으로 한 상태이고 타당성조사를 위한 비용지원을 신청하고자 한다면, 비록 명시된 지원항목은 아니지만 그 필요성이 인정된다면 지원이 가능합니다.

**Q. 제시된 모든 서식을 필수로 작성해야 하는지요?**

A. 교육계획서는 지원사업을 통해 인력 교육프로그램 개발, 운영 등을 추진하고자 할 때 작성하시면 되고 초청/행사계획서도 초청행사 계획이 있는 경우에만 작성하시면 됩니다. 나머지 서식(신청서, 사업계획서, 조건표, 요약서)은 필수로 작성하셔야 합니다.

**Q. 한 프로젝트를 두 개 트랙에 지원할 수 있나요?**

A. 한 프로젝트 당 한 트랙에 지원가능합니다. 각 트랙별 세부 지원내용과 단계별 최종 사업 수행 내용을 참고하시어 지원해주시기 바랍니다.

**Q. 진출 발굴 단계에 해당하지만 30명상 이상의 프로젝트인 경우에도 '중대형 프로젝트'로 지원할 수 있나요?**

A. '중대형 프로젝트'는 본격화 이후 단계의 프로젝트만 해당됩니다. 위와 같은 경우는 발굴 단계로 지원하여 주시기 바랍니다.



**Q. 자기부담금은 현물로 부담해도 괜찮을까요?**

A. 자기부담금은 간접보조사업비(국고보조금+자기부담금)의 총 30%로 현금 부담이 원칙입니다.

**Q. 해외에서 의료기관을 운영하고 있습니다. 한국에는 이와 관련한 법인이나 사업자가 없는 상태인데 사업자 등록증 등 필수제출 서류는 어떻게 제출하여야 하나요?**

A. 해외에서 현지법에 근거하여 의료기관을 설립하여 운영하고 있는 법인(단, 법인의 대표자가 한국 국적을 소유한 한국인인 경우에 한함)"의 경우 국내 유관업체와 컨소시엄을 이루어 신청 가능하고, 현지 사업자 등록증과 대표자 국적을 증빙할수 있는 서류(여권, 주민등록등본 등)를 제출하셔야 합니다.